

Wie is de Ontwerper?

Door dir. & prof.-emeritus, dr. Werner Gitt

Alle Schriftaanhalingen komen uit de Statenvertaling (1977 of HSV)
Vertaling, plaatjes en voetnoten door M.V.

Original English version Here: <http://creation.com/images/pdfs/flyers/who-is-the-designer-s.pdf>

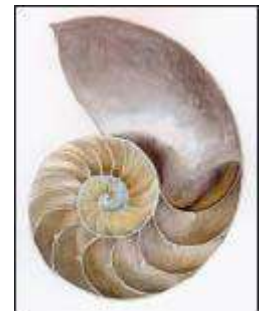
De wereld die we om ons heen zien

Slechts een vluchtige blik op het rijk van de levende dingen onthult een enorme reeks van doelgerichte concepten van een ongelofelijk ontwerp. De **potvis**, een zoogdier, is toegerust om te duiken tot op 3000 meter en snel op te stijgen zonder enig risico te sterven aan “caissonziekte”. En de **specht** hamert met zijn hoofd tegen een harde boomstam zonder een hersenbeschadiging te krijgen.

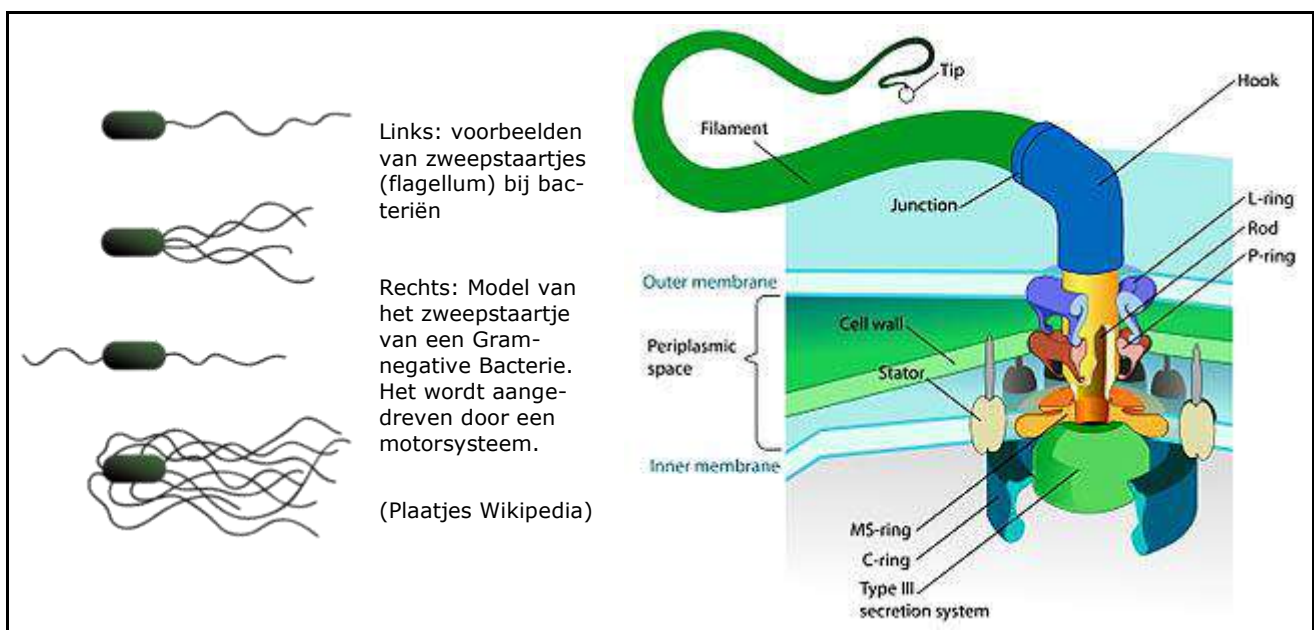
Het leven eist van een schepsel **volledig functionele organen** (bv. hart, lever, nieren). Organen die nog steeds in ontwikkeling zouden zijn of deels ontwikkeld, zijn grotendeels waardeloos. Zoals de meeste aanhangers van Darwins ideeën zich bewust zijn is het idee van een orgaan dat zich ontwikkelt in een gegeven richting, om aan een bepaald toekomstig doel of bepaalde functie tegemoet te komen, compleet vreemd aan het evolutionaire denken.

Veel trekkende vogels hebben een autopilootsysteem dat hen leidt naar hun doel, ongeacht het weer en ongeacht of het dag is of nacht. De **goudplevier**, bijvoorbeeld, vliegt van Alaska naar Hawaï voor de winter. De 70 gram vet die vereist is voor de 4500 km trip is precies berekend, met een reserve van 6,8 gram die voorzien is voor een mogelijke tegenwind.

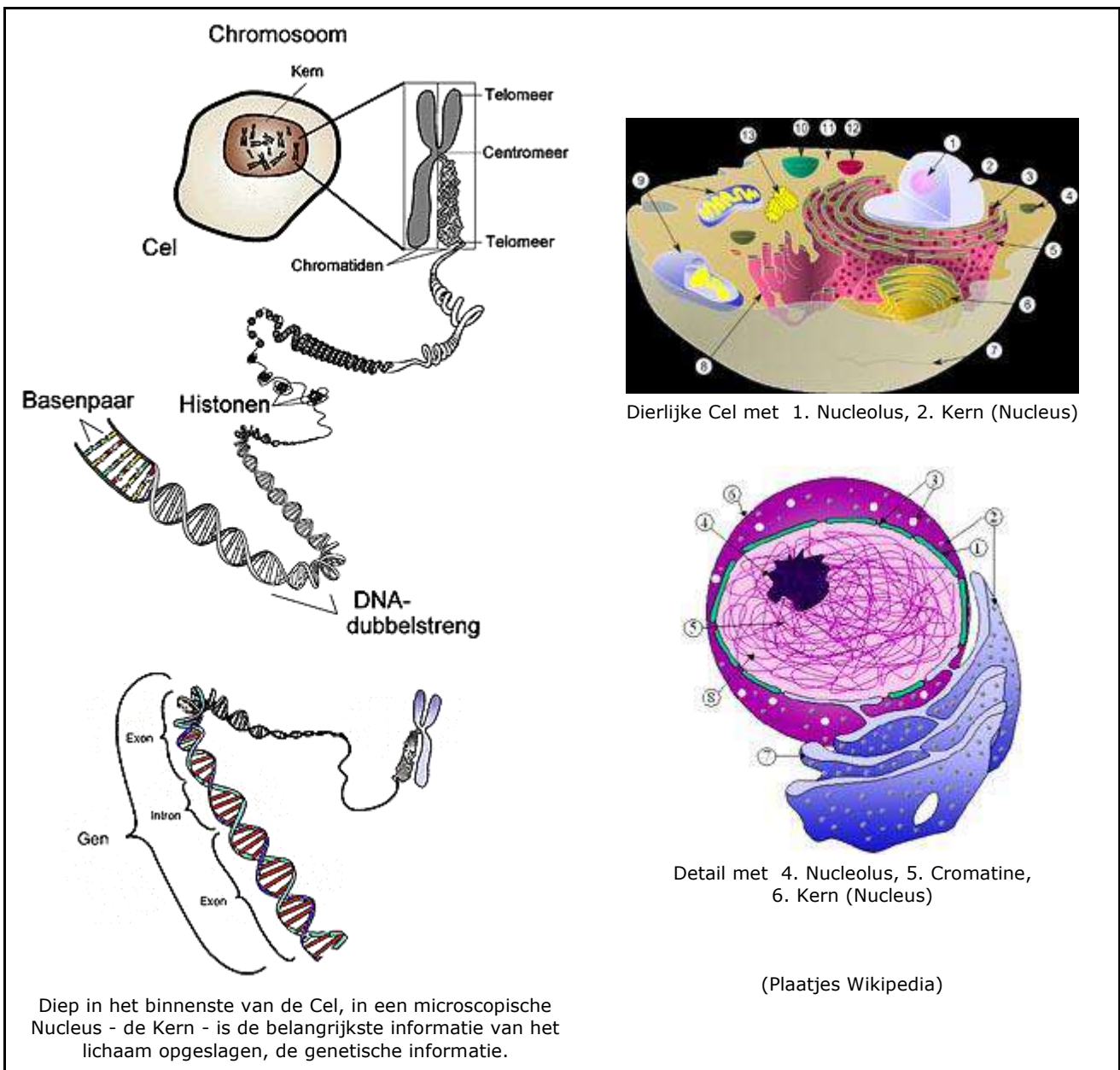
De **nautilus** (soort inktvis) leeft aan de uiterste kant van een spirale schelp die verdeeld is in kleine kamers. Deze kamers zijn gevuld met verschillende hoeveelheden gas, afhankelijk van hoe diep deze schelpvis duikt, om zo altijd in balans te blijven. Onze moderne duikboten zien er onhandig en lomp uit in vergelijking daarmee. Normaal leven deze dieren op een diepte van ong. 400 meter maar 's nachts komen ze naar boven tot ong. 100 meter.



Sommige microscopische **bacteriën** hebben ingebouwde aandrijfmotoren waardoor ze zich voor- en achterwaarts kunnen verplaatsen. Met een grootte van slechts een 6 miljoenste van een kubieke millimeter heeft de Escherichia coli bacterie meer dan zes motoren, een ingebouwde krachtcentrale om energie te leveren, een computerachtig systeem, en een substantieel aantal chemische fabrieken.



Een **levende cel** is veel complexer en ingenieuzer dan gelijk welke mensgemaakte machine. Binnenin de cellen zijn er enorme aantallen programmagestuurde chemische processen die tezelfdertijd plaatsgrijpen, en die allemaal met elkaar gecoördineerd zijn. De **DNA-moleculen** binnen levende cellen bevatten de grootste dichtheid aan informatie die gekend is door de mens. De informatie opgeslagen in het DNA is duizelingwekkend groot.



Ons universum bezit zoveel **sterren** dat niemand ze kan tellen, zelfs niet met de allersnelste computers. En bovendien leven wij niet lang genoeg om ze te tellen.

Elk nadenkend persoon die geconfronteerd wordt met dit handjevol voorbeelden zou de oorsprong willen weten van al deze ingenieuze ontwerpen en concepten. De evolutietheorie, die door zoveel mensen wordt aangenomen, voorziet niet in redelijke antwoorden want ze schrijft ulthm alles toe aan materie – inbegrepen de ziel, het bewustzijn en de enorme hoeveelheid informatie in de cellen. De wetenschap leert dat informatie geen materie is, en de natuurwetten over informatie tonen aan dat ze altijd een intelligente bron nodig hebben – dat is een voortbrenger van deze informatie, met een doelgerichte wil. De **intelligentie** en **wijsheid** uitgedrukt in de werken van de schepping zijn absoluut verbazingwekkend. Als we die werken overdenken dan verplichten ze ons tot de conclusie te komen dat er een voortbrengende schepper, een ontwerper moet zijn die verantwoordelijk is voor die ontwerpen. Maar wie?

Waar kunnen we een betrouwbaar antwoord vinden?

Wetenschap kan enkel de realiteit van tijd en ruimte onderzoeken waarin wij leven, door gebruik te maken van verschillende methodes van meten en observeren. Wetenschap kan enkel de “wat?” maar niet de “waar vandaan?” vraag van de schepping in beschouwing nemen. De tweede vraag beantwoorden gaat boven de menselijke capaciteit, en kan enkel beantwoord worden door de Ontwerper zelf. Gods Woord, de Bijbel, geeft ons dat antwoord, al van in het eerste vers: **“In het begin schiep God ...”** (Genesis 1:1). Dit klopt met de vereiste die we eerder genoemd hebben, namelijk dat alle ontwerpinformatie een intelligente bron moet hebben.

Wie is de Ontwerper/Schepper?

God was er vóór alle andere dingen. Vóór ruimte, tijd en materie was Hij actief. Als we onze onderzoeken beperken tot dit ene vers kunnen we de indruk krijgen dat God de Vader de enige is die de schepping voortbrengt. Een beslissende indicatie dat Hij niet alleen was in de schepping kan wat verderop gevonden worden in het scheppingsverslag: “Laat Ons mensen maken” (Genesis 1:26). Ook is de Heilige Geest erbij betrokken, zoals we kunnen zien in het tweede vers van het scheppingsverslag: “de Geest Gods zweefde op de wateren” (Genesis 1:2). De Bijbel geeft niet alle informatie ineens maar vertelt ons dingen in de loop van de tijd. In het Nieuwe Testament wordt de vraag “wie?” met meer detail beantwoord. Volgens 1 Korinthiërs 8:6 was Jezus Christus betrokken in de schepping: “toch is er voor ons maar één God: de Vader, **uit** Wie alle dingen zijn – en wij zijn er **voor** Hem – en één Heere: Jezus Christus, **door** Wie alle dingen zijn en wij door Hem”.

Het Hebreeuwse woord “Elohim” in Genesis 1:1 is een meervoudsvorm voor de Schepper. Een alledaags voorbeeld kan ons het concept helpen begrijpen achter dit idee: een gezin neemt de wagen om vrienden te gaan bezoeken. Wanneer het tijd is om terug te keren, zegt de vader “Ok, laten we naar huis rijden”. Alhoewel de vader de meervoudsvorm “we” gebruikt is er toch maar één persoon die het stuurwiel, gaspedaal, rempedaal, enz. gebruikt om effectief te rijden.



Deze wat beperkte illustratie kan ons het plaatje helpen begrijpen dat de Bijbel geeft van de Schepper/Ontwerper, de ultieme Bron van alle informatie die we waarnemen in de geschapen wereld. God schiep de biologische wereld door Jezus Christus. Dat is exact wat we lezen in Hebreëen 1:2: **“door** Wie [=Jezus] Hij [=God] ook de wereld gemaakt heeft”. Ook het Johannesevangelie maakt van bij het begin duidelijk dat alles wat bestaat zijn oorsprong heeft in Jezus Christus:

“Alle dingen zijn door het Woord [= Jezus] ontstaan en zonder dit Woord is geen ding ontstaan, dat ontstaan is” (Johannes 1:3).

Jezus Christus is de Ontwerper

Over Jezus’ actieve aandeel in de schepping lezen we meer in Kolossenzen 1:16-17: “Want door Hem zijn alle dingen geschapen die in de hemelen en die op de aarde zijn, die zichtbaar en die onzichtbaar zijn: tronen, heerschappijen, overheden of machten; alle dingen zijn **door** Hem en **tot** Hem geschapen. En Hij is vóór alle dingen, en alle dingen bestaan tezamen door Hem”.

In de zichtbare, fysieke wereld is er niets dat niet geschapen werd door Jezus Christus – de enorme kosmos met zijn miljoenen maal miljoenen melkwegstelsels, evenzo als de kleinste details van de processen van een levende cel of de structuur van een atoom. Jezus is niet enkel de voortbrenger van de hele micro- en macrokosmos, Hij heeft ook het gezag over alles.

Bovendien maakte Jezus de wereld die voor ons onzichtbaar is en die bevolkt is met ontelbare schepselen die de Bijbel engelen noemt. En net zoals alles in Gods schepping zo divers is en tegelijk hoog gestructureerd, zo kan dit ook gezegd worden van de ongeziene wereld, zoals we kunnen zien in het gebruik van termen als tronen, heersers en gezagsdragers.

Jezus is niet enkel de Schepper maar ook Degene die deze wereld controleert en in stand houdt. Hij houdt alles bij elkaar. De wereld werd niet aan zijn lot overgelaten eens dat hij compleet was; Jezus onderhoudt hem door Zijn machtig Woord. Wij moeten ons dus geen zorgen maken over een kos-

mische catastrofe, veroorzaakt door botsende sterren, of dat de zon uitgebrand raakt en afkoelt. Jezus zal de wereld in stand houden tot Hij wederkomt.

De mens kwam niet voort uit een soort van kosmische loterij, zoals Nobelprijswinnaar Jacques Monod dacht. In plaats daarvan werden we geschapen met een vooropgesteld doel: Jezus! Zonder dit doel missen we de hele bedoeling van het leven.

Jezus' creatieve activiteit in het Oude Testament

In Spreuken 8:22-23 staat: “De HEERE bezat Mij aan het begin van Zijn weg, al vóór Zijn werken, van oudsher. Van eeuwigheid af ben Ik gezalfd geweest, vanaf het begin [→ “In het begin was het Woord” zegt Joh. 1:1], vanaf de tijden voordat de aarde er was”.

Psalm 102:25-26: “Mijn God! ... Gij hebt eertijds de aarde gegrond, en de hemelen zijn het werk Uwer handen” – dit vers wordt aangehaald in Hebreeën 1:10 en toegepast op Jezus: “En: In het begin hebt U, Heere, de aarde gegrondvest en de hemelen zijn het werk van Uw handen”.

Hoe deed de Schepper Zijn werk?

De Bijbel geeft ons het antwoord op de vraag hoe God schiep:

- Door het Woord van God: Psalm 33:6; Johannes 1:1-4
- Vanuit het niets (ex nihilo): Hebreeën 11:3
- Door de macht van God: Jeremia 10:12
- Door de wijsheid van God: Psalm 104:24; Kolossenzen 2:3
- Door de wil van God: Genesis 1:26; Openbaring 4:11
- Door de Zoon van God: Johannes 1:1-4; Johannes 1:10; Kolossenzen 1:15-17
- Naar het karakter van Jezus: Mattheüs 11:29; Johannes 10:11.

Deze factoren hadden hun uitwerking in de zesdaagse schepping. Ze staan buiten de normale wettelijke processen van de natuur en kunnen dus enkel begrepen worden door geloof. De natuurwetten reguleren de processen van onze wereld; echter, ze zijn niet de oorzaak maar het gevolg of resultaat van de schepping.

Wat te zeggen van de “slechte dingen” in de natuur?

Wij weten dat de wereld die we nu zien niet in alle opzichten dezelfde is als de wereld die God oorspronkelijk maakte en waarvan geschreven staat: “En God zag, dat het goed was” (Genesis 1). Er gebeurde iets in deze wereld, als gevolg van de rebellie van het eerste mensenpaar tegen hun Maker (Genesis 3).

Wat werd ons gegeven in Jezus Christus?

Hij is het fundament waarop wij onze levens kunnen bouwen. Christus vormt het fundament van alles: schepping, Bijbel, geloof, redding, vrede, hoop, de weg tot de Vader, het doel van ons leven, het eeuwige leven.

Christus is de onbeweeglijke steenrots (1 Korinthiërs 10:4) waarop alle menselijk beraamde systemen zullen gebroken worden. God zegt: “Ik zal de wijsheid van de wijzen doen vergaan en het verstand van de verstandigen zal Ik teniet doen” (1 Korinthiërs 1:19). Ideologieën zoals de verschillende vormen van atheïsme en evolutie zullen verbrijzeld worden op de rots van Jezus. De proponenten van al deze bedachte systemen zullen ook op een dag hun knieën moeten buigen voor de Heer (Filippenzen 2:10), alhoewel zij nu nog de Planner, Ontwerper, Schepper en Redder afwijzen.

Waarom is de evolutietheorie zo gevaarlijk?

Deze theorie geeft niet enkel een vals beeld van de wereld. Ze leidt ons in een hopeloosheid die zo adequaat beschreven werd door de Duitse schrijver Jean Paul: “Er is geen God ... absolute, stille nietsheid! Koude eeuwige noodzaak! Gek toeval ... Hoe eenzaam elk van ons is in dit enorme universum, deze kerker van lichamen!”

De evolutietheorie houdt vol dat de wereld kan verklaard worden zonder een Schepper. Consequent daarmee verleidt ze mensen tot het atheïsme, en volgens wat Jezus leert zullen atheïstische geloofsystemen ons naar de hel leiden: “Wie niet geloofd zal hebben, zal veroemd worden” (Markus 16:16). Sommigen willen evolutie verklaren als een manier waarop God schiep. Maar als God werkelijk schiep door middel van evolutie:

- Dan was er geen eerste mensenpaar.
- Dan zou er geen zonde zijn, want “agressie is het vliegwiel dat evolutie vooruitdrijft” (Joachim Illies).
- God zou dan de dood gebruikt hebben als een middel van scheppen.
- Redding door Jezus, die de “laatste Adam” wordt genoemd in contrast met de zondige Adam (1 Korinthiërs 15:45), zou geen enkele grondslag hebben.

Deze overwegingen tonen aan dat zogenaamde “theïstische evolutie” het fundament van de bijbelse boodschap zou vernietigen en volledig verdraaien. Om deze reden moet dit valse idee geheel afgewezen worden.

Een vreselijke gedachte

We hebben gezien dat Jezus de Schepper is van alle dingen. Hij is Degene die van alle eeuwigheid bestaat, de Koning van het hemelse rijk. Hem is alle macht gegeven in de hemel en op aarde (Mattheüs 28:18). Kunnen wij ooit de volgende ontzagwekkende realiteit vatten? De Man op het kruis van Golgotha, en de Schepper van het universum en alle levende dingen is één en dezelfde Persoon! In Zijn ondoorgrondelijke liefde voor ons liet Hij Zichzelf kruisigen en bood geen tegenstand, opdat de poort van de hemel voor ons zou geopend worden. Wie dit afwijst, die verliest alles: “hoe zullen wij ontvluchten, als wij geen acht slaan op zo’n grote zaligheid” (Hebreeën 2:3). Maar wie Hem aanneemt, die wint alles: “Voorwaar, voorwaar, Ik zeg u: Wie Mijn woord hoort en gelooft Hem Die Mij gezonden heeft, die heeft het eeuwige leven en komt niet in de veroemenis, maar is uit de dood overgegaan in het leven” (Johannes 5:24). Vraag de Heer Jezus uw zonden te vergeven, opdat u in staat zal zijn te staan voor de beoordeling van God. Accepteer Hem als uw persoonlijke Redder en volg Hem.

Dr. Gitt is an information scientist and control engineer who worked for more than 30 years as a director and professor at the Federal Institute of Physics and Technology in Brunswick, Germany. <http://www.werner-gitt.de/>.



<http://creation.com/>

verhoevenmarc@skynet.be - www.verhoevenmarc.be - www.verhoevenmarc.be/NieuwsteArtikelen.htm

Rubriek “Schepping vs. Evolutie”: <http://www.verhoevenmarc.be/schepping.htm>